



GUIDE UTILISATEUR LIBRAIRIE CENTRALISEE ET SERVEUR DE RECEPTION

Dernière Mise à Jour : Février 2013 | v2.39

Copyright SmartJog 2013

Table des Matières

1. Présentation de la Librairie Centralisée / serveur de réception	3
1.1 Modèles 4 To et 8 To	3
1.2 Modèle 12 To	4
2. Réception des contenus	5
2.1 La notification par e-mail	5
2.2 Suivez le statut des DCP en cours de réception	5
2.3 L'ingest des contenus dans les serveurs de projection	6
3. Interface de gestion du serveur	6
3.1 Connexion à l'interface web du serveur	6
3.2 Gestion de la langue	7
3.3 Page d'accueil	8
3.4 Suivi des transferts	9
3.5 Gérer le contenu disponible sur le serveur	10
3.6 Exporter des DCP depuis un serveur SmartJog vers un lecteur DCI	12
3.7 La gestion de l'espace disque du serveur SmartJog	14
4. L'ingest des disques durs, clés USB et des CD/DVDROM dans la Librairie centralisée SmartJog	14
5. Arrêt du Serveur SmartJog	16
6. Informations générales	16
6.1 Annexe technique	16
6.2 Note sur les DCP	16

1. Présentation de la Librairie Centralisée / serveur de réception

SmartJog propose trois types de Librairie Centralisée / serveur de réception d'une capacité de stockage différente (4 To, 8 To ou 12 To) mais qui utilisent le même logiciel et ont les mêmes fonctionnalités.

La Librairie Centralisée / le serveur de réception est en général relié à un ou plusieurs serveurs de lecture DCI ainsi qu'à un TMS (Theater Management System) via le réseau de la cabine de projection. La réception de contenus se fait soit par réseau privé (fibre optique ou DSL) ou par satellite. La Librairie Centralisée / le serveur de réception dispose de plusieurs ports Ethernet GB afin de transférer du contenu facilement vers les serveurs de lecture DCI.

1.1 Modèles 4 To et 8 To

Les modèles 4 To et 8 To sont basés sur un serveur DELL R320 (19" 1U) avec 4 disques durs (4x2 To pour le serveur de 4 To, 4x4 To pour le serveur de 8 To) en configuration RAID 6 et 2 ports Ethernet Gb.



1.2 Modèle 12 To

Le modèle 12 To est basé sur un serveur DELL R520 (19" 2U) avec 8 disques durs de 2 To chacun (configuration RAID 6) et 6 ports Ethernet Gb.



2. Réception des contenus

2.1 La notification par e-mail



SmartJog would like to inform you about the status of the following :

DCP that has been sent to SmartJog (Paris)

Tracking Number : PSB_20090324_1300_0000958808

DCP Name : SUPERBOCK_ADV_F_PT-XX_51_2K_20081029_SVF

Status : Complete

Status Date : 24/03/2009 - 13:06 GMT

Sender

Aurelien KELSEN, IT

Company

Screenvision

Comments : N/A

DCP Files :

File Name	File Size	md5
Reel_1_Video_of_SUPERBOCK_ADV_F_PT-XX_51_2K_20081029_SVF.mxf	486476396 bytes	b12b29f399d9b849e2bc1b9e5cbc4bdb

Description

N/A

File Name	File Size	md5
64c3c63e-f97b-42e0-81ee-11510e61a399.pkl.xml	1457 bytes	8cbe9719f3b6a0ef2a72d6a424048c03

Description

N/A

File Name	File Size	md5
-----------	-----------	-----

A chaque réception de contenus (film, film annonce, publicité...) un e-mail de notification est envoyé à la boîte mail de votre choix (ex : e-mail du projectionniste). Cet e-mail de notification mentionne :

- Le nom de l'expéditeur du film
- Le nom du DCP
- La date et l'heure de réception

le nom du DCP est le nom donné par l'établissement d'envoi au dossier où se situent les fichiers du DCP.

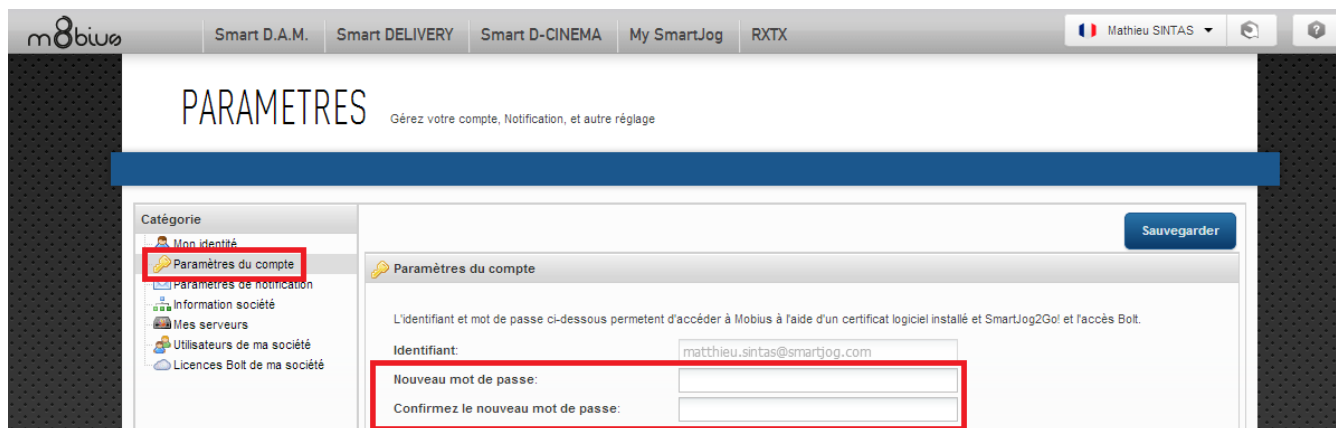
Les informations détaillées sur le nommage des DCP sont disponibles sur le site suivant : <http://www.digitalcinemanamingconvention.com/>

2.2 Suivez le statut des DCP en cours de réception

Le suivi des DCP est disponible sur :

- L'interface web de la Librairie/du serveur (voir ci-dessous pour vous connecter à l'interface)

- Le site Internet <http://www.smartjog.com>. Envoyez un e-mail avec le nom de votre cinéma et de votre ville à support@smartjog.com pour obtenir votre accès. Si vous faites partie d'un réseau de cinémas, il se peut que cet accès soit géré par votre direction technique. Lors de la 1ere connexion entrez un mot de passe dans settings/account settings pour vos accès à www.smartjog.com et pour les applications mobiles.
- Application mobile SmartJog2Go (iPhone, iPad, Android, BlackBerry): Téléchargez l'application gratuite SmartJog2Go. Utilisez votre adresse mail comme login et le mot de passe que vous avez entré dans account settings.



2.3 L'ingest des contenus dans les serveurs de projection

L'ingest des DCP dans les serveurs de projection est exécuté à partir d'un compte FTP dédié. Ce compte présente uniquement tous les DCP complets et valides disponibles sur le serveur.

Le login du compte est : **dcp**.

Pour connaître le mot de passe, veuillez envoyer un e-mail à : security@smartjog.com en précisant le hostname du serveur tel qu'il apparaît sur le devant du serveur (près du bouton on/off) ainsi que le nom de votre cinéma et de votre ville.

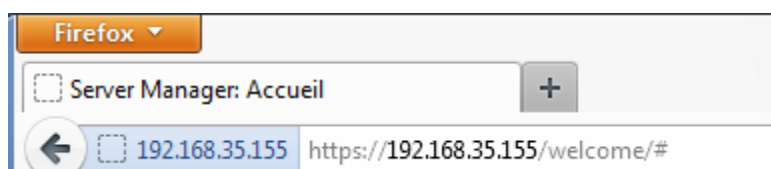
Attention : Ce compte FTP n'existe que lorsque le profil D-Cinema du serveur est activé. Le profil D-Cinema est accessible sur l'interface de gestion du serveur dans la page Administration/Configuration du Serveur.

3. Interface de gestion du serveur

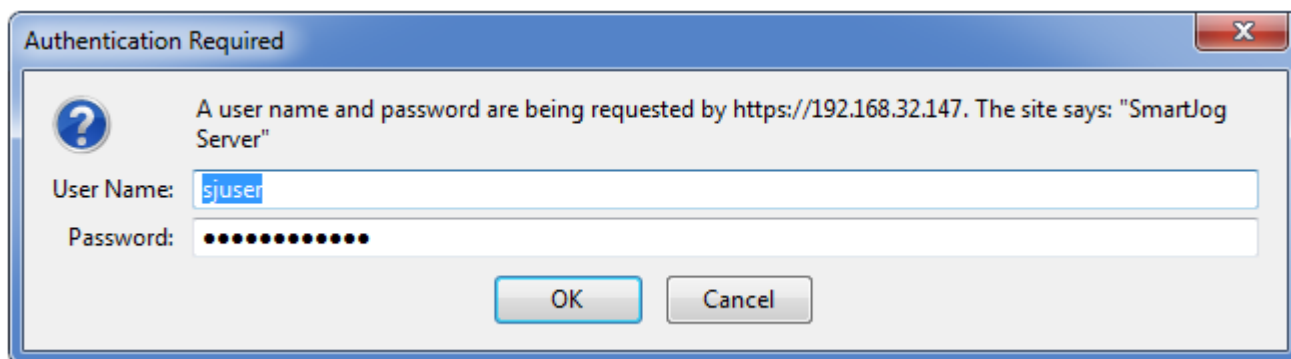
3.1 Connexion à l'interface web du serveur

L'interface d'administration du serveur est accessible en https avec un navigateur Internet (ex : Chrome, Firefox)

Pour y accéder, il suffit d'entrer l'adresse IP de la Librairie comme dans l'exemple proposé ci-après :



Lors de la 1ère connexion vous devrez entrer un login et un mot de passe.
Le login est : **sjuser**



Pour obtenir votre mot de passe, veuillez envoyer un e-mail à : security@smartjog.com.

Enregistrez le mot de passe dans votre navigateur Internet et créez un raccourci sur le bureau pour revenir facilement sur cette page.

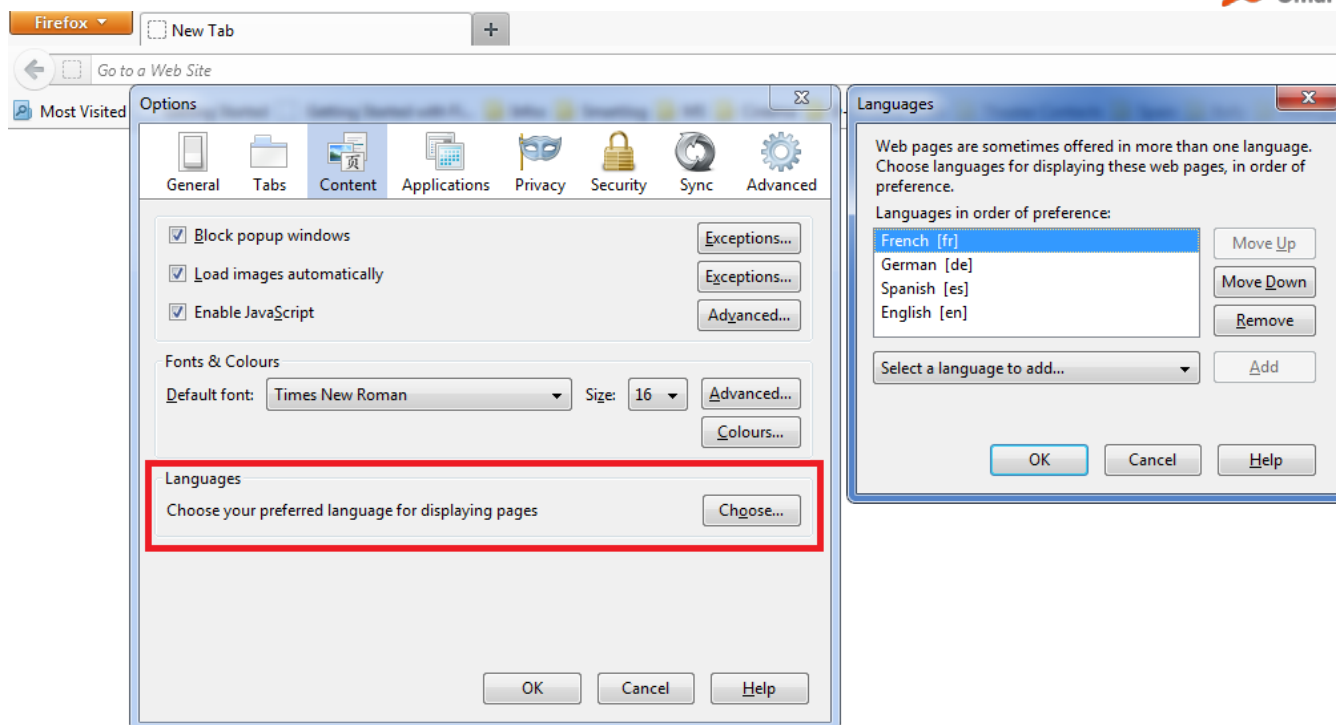
Attention : Lors de la première utilisation de la Librairie, il est nécessaire d'activer le mode D-Cinema dans l'interface web. Cette activation doit être effectuée par votre installateur. Les utilisateurs n'ont normalement pas à utiliser la page d'Administration

3.2 Gestion de la langue

L'interface utilisateur du serveur est disponible dans les langues suivantes :

- Anglais
- Français
- Allemand
- Espagnol

La langue sera automatiquement détectée par votre navigateur Internet.
Sous Firefox, vous pouvez sélectionner la langue dans la zone "langues" de l'onglet de configuration "contenu"



3.3 Page d'accueil

La page d'accueil de l'interface de gestion indique les principaux paramètres du serveur :

- Etat du VPN*
- Espace disque disponible
- Etat de la réception satellite (si vous disposez d'une parabole)
- Les derniers fichiers reçus

Les fichiers les plus anciens seront effacés en cas de saturation du serveur.

** Tout dispositif assurant la connexion (tels que les modems, les switchs) à Internet doit être laissé sous tension 24h/24 et 7j/7. Les ports TCP et UDP 9012 permettant l'accès au NOC de SmartJog "vpn-1.eu.smartjog.net" (95.81.145.1), "vpn-2.eu.smartjog.net" (95.81.145.2) and "vpn-us.smartjog.net" (63.208.234.138) doivent être ouverts en permanence.*

La version du logiciel est indiquée en bas à gauche de la page d'accueil.

Les pages principales sont :

- **Transferts** : informations concernant les contenus que vous recevez actuellement
- **Contenus** : vous permet de gérer vos fichiers, dossiers et DCP présents sur votre serveur
- **Automations** : affiche le statut des ingests USB et des transferts FTP Automatiques
- **Administration** : vous permet de configurer votre serveur. Cette page ne concerne que les installateurs. Veuillez ne pas changer la configuration du serveur à moins d'en connaître toutes les conséquences.

Version: 2.39.0 - All rights reserved. 2002-2011 SmartJog - DCinema

3.4 Suivi des transferts

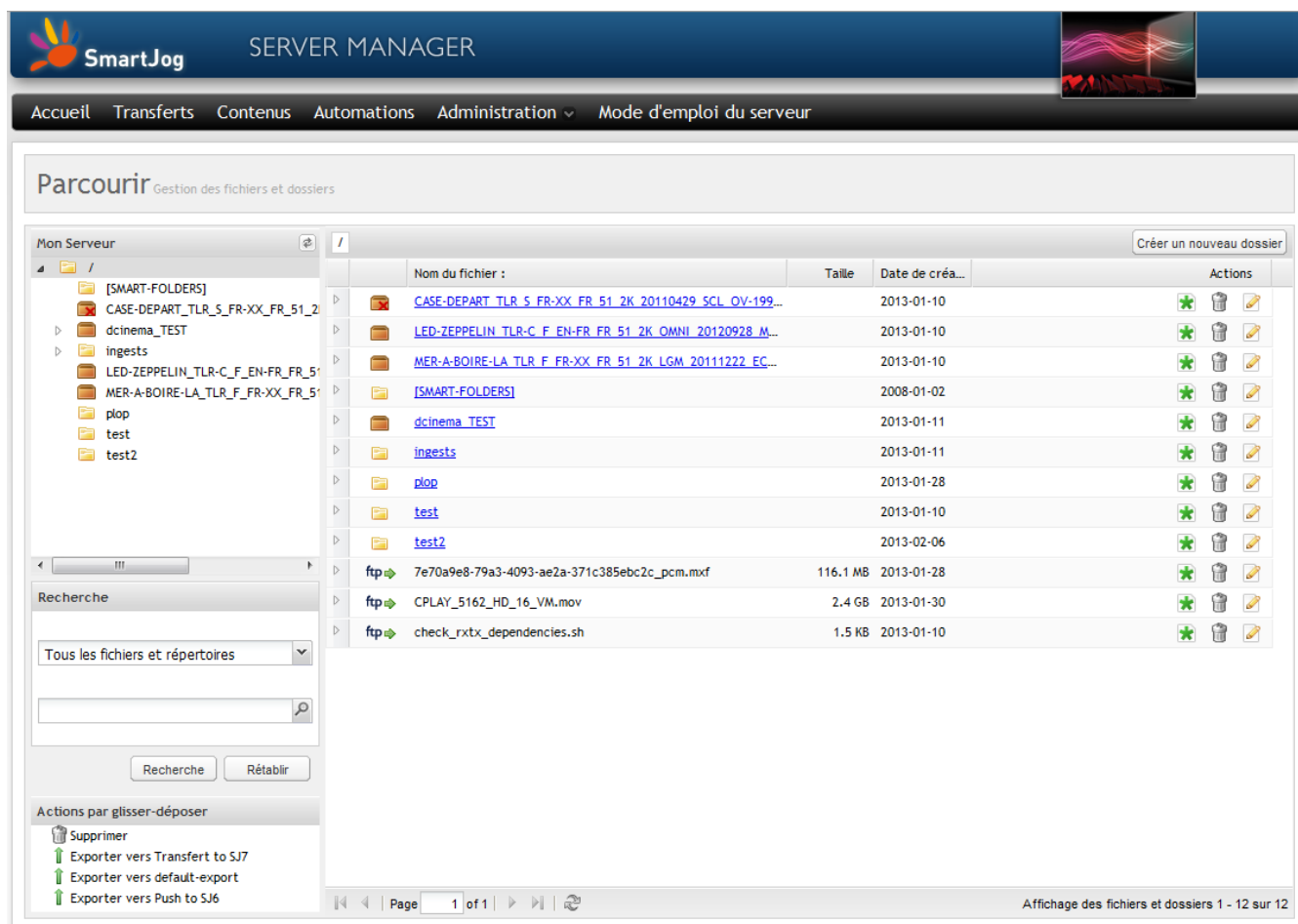
Cliquez sur “Transferts” sur la page d’accueil.

Transferts entrants en cours (dernières 150 heures).					
For more tracking information, please visit SmartJog's member site .					
Numéro de suivi : HID_20130206_0954_0019514943, Envoyé par: Aude ANNOEPEL (Pathe Live Contenus Longs), Jusqu'au: SmartJog (D-Cinema Server)	M-POKORA_FTR_F_FR-XX_51_2K_20130201_LUM_OV	STORAGE	119.2 GB	Complete	06/02/2013 12:56:51
Numéro de suivi : HID_20130206_1839_0019521463, Envoyé par: Goncalo Vasconcelos (Zon Lusomundo Audiovisuais, SA), Jusqu'au: SmartJog (D-Cinema Server)	THIS-IS-40_TLR-B_F_EN-PT_PT_51_2K_UP_20121207_MPS_OV	Zon Lusomundo Audiovis	2.0 GB	Complete	06/02/2013 18:39:51
	QUARTA-DIVISAO_TLR_S_PT-XX_51_2K_20121211_DM_OV	Zon Lusomundo Audiovis	2.8 GB	Complete	06/02/2013 18:39:51
	BEAUTIFUL-CREATURES_TRL_EN-PT_PT_51_2K_20121023_VS2_	Zon Lusomundo Audiovis	1.2 GB	Complete	06/02/2013 20:05:31
	BROKEN-CITY_TRL_EN-PT_PT_51_2K_20121221_VS2_OV	Zon Lusomundo Audiovis	1.6 GB	Complete	06/02/2013 18:39:51
Numéro de suivi : HID_20130206_0950_0019506384, Envoyé par: Aude ANNOEPEL (Pathe Live Contenus Longs), Jusqu'au: SmartJog (D-Cinema Server)	M-POKORA_FTR_F_FR-XX_51_2K_20130201_LUM_OV	STORAGE	119.2 GB	Complete	06/02/2013 12:56:51
Numéro de suivi : HID_20130205_1313_0019502043, Envoyé par: Dmitry Kuzhel (Cinelab Distribution), Jusqu'au: SmartJog (D-Cinema Server)	KILLER-JOE_FTR_F_EN-XX_US_51_2K_TDI_20120606_TDC	STORAGE	101.3 GB	Complete	05/02/2013 17:31:11

La page de suivi indique les fichiers et DCP délivrés ou en cours de livraison, le nom de l'expéditeur et l'ETA (temps estimé d'arrivée du DCP) selon le temps GMT sur les 150 dernières heures. Pour plus d'informations sur le suivi, n'hésitez pas à vous rendre sur www.smartjog.com

3.5 Gérer le contenu disponible sur le serveur

Cliquez sur la page **Contenus** pour voir l'arborescence de fichiers et de répertoires.



Version: 2.39.0 - All rights reserved. 2002-2011 SmartJog - DCinema

Pour optimiser l'utilisation de la Librairie Centralisée, vous devez toujours disposer d'au moins 20 % d'espace disque libre. Dans le cas contraire, les fichiers les plus anciens seront effacés pour laisser la place aux nouveaux.

* Les DCP complets et valides sont indiqués par une icône marron dans la colonne « Nom du fichier ». Ces DCP, à l'exclusion de tout autre fichier, sont accessibles en ftp avec le login « dcp ».

Si la Librairie détecte des erreurs sur un DCP, ou si des fichiers sont manquants, l'icône devient marron avec une croix rouge. Le « type » est alors indiqué comme « DCP invalide » ou « DCP incomplet ».

L'icône :  permet d'obtenir des informations détaillées sur la composition du DCP.

Les informations disponibles incluent :

- DCP packaging list : Les fichiers ayant été uploadés correctement et mentionnés dans le répertoire des fichiers présents dans le DCP
- Fichiers manquants : Les fichiers obligatoires devant être présents dans le dossier DCP afin qu'il soit considéré comme complet
- Fichiers invalides : Les fichiers uploadés en entier dont la signature SHA ne correspond pas à celle du répertoire DCP
- Fichiers supplémentaires : les fichiers non référencés dans l'ASSETMAP* mais présents dans le répertoire


*ASSETMAP est un fichier normalisé contenant la liste des fichiers présents dans le DCP

3.5.1. Gestion du contenu

Pour créer un nouveau dossier, cliquez sur le bouton "Créer un nouveau dossier". Vous pouvez glisser-déposer des fichiers, des dossiers et des DCP.

Attention: VEILLEZ A NE PAS GLISSER-DEPOSER UN DCP DANS UN AUTRE DCP, CELA RENDRAIT LES DEUX INUTILISABLES.

L'icône  permet de renommer un fichier, dossier ou DCP.

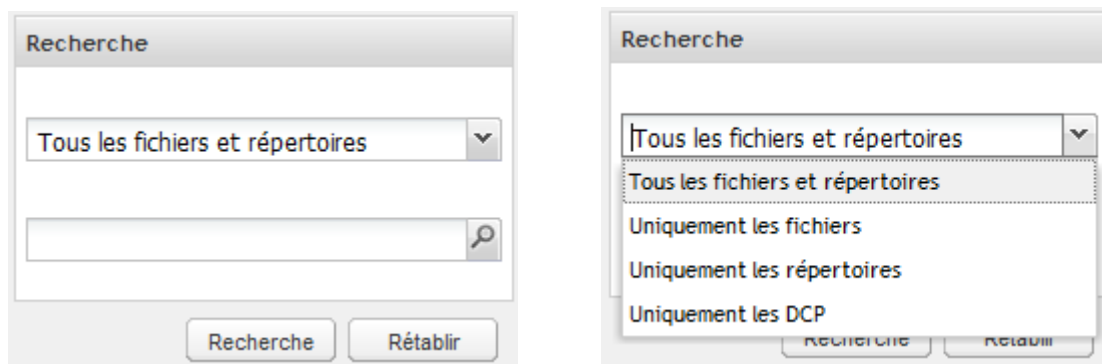
L'icône  permet la suppression d'un fichier, dossier ou DCP. Vous pouvez également effectuer un glisser-déposer vers « Supprimer » dans le menu d'actions par glisser-déposer (en bas à gauche).

Attention : Assurez-vous de bien vérifier avant de supprimer tout contenu. En effet, tout renvoi supplémentaire vous sera facturé.

Note : Toute suppression étant définitive, il est impossible de restaurer un fichier, dossier ou DCP.

3.5.2 Recherche du contenu sur le serveur

Vous pouvez utiliser la barre de recherche pour chercher les fichiers, dossiers et DCP parmi les contenus présents sur votre serveur.



Vous pouvez filtrer selon le type de contenu que vous recherchez.

3.6 Exporter des DCP depuis un serveur SmartJog vers un lecteur DCI

Généralement, le serveur de lecture DCI « ingest » les DCP depuis la Librairie SmartJog. Si nécessaire, vous pouvez utiliser l'interface web pour envoyer manuellement du contenu dans vos lecteurs DCI. Pour ce faire, vous devez d'abord créer un paramètre d'export par lecteur DCI comme mentionné ci-après.

3.6.1 Créer un paramètre d'export FTP

La création des liens entre la librairie SmartJog et vos serveurs de lecture permet de transférer vos films via FTP.

Allez sur l'onglet « **Administration** » et cliquez sur « **Paramètres d'exports** ». Pour ajouter un serveur de lecture DCI, cliquez sur « **Ajouter un paramètre** ».



Vous devez compléter le formulaire avec les informations suivantes :

- **Nom du paramètre** : Le numéro de la salle
- **Nom d'utilisateur** : pour obtenir le nom d'utilisateur, veuillez contacter votre installateur
- **Mot de passe** : veuillez contacter votre installateur pour obtenir le mot de passe
- **Serveur ip** : l'adresse IP du serveur de lecture destinataire
- **Port du serveur** : 21 par défaut

Une fois que toutes les données ont été entrées, cliquez sur « **Appliquer** »

Export paramètres (__NEW__)

Informations du serveur

Nom du paramètre:

Type d'export: FTP

Description:

Nom d'utilisateur:

Mot de passe:

Adresse IP du serveur:

Port du serveur :

Archive

Extraire *: Oui Non

* Extraire vos fichiers compressés systématiquement durant l'upload.

Structure des répertoires

Chemin du serveur:

Répliquer la structure du dossier: Oui Non

Créer un sous-dossier: Oui Non

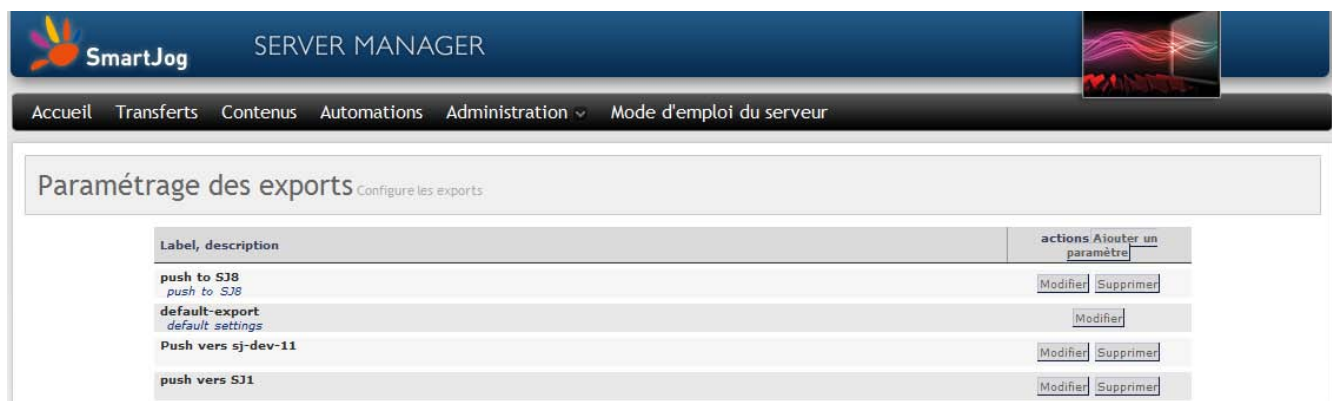
Par exemple, un fichier présent sur le serveur SmartJog nommé
/[SMART-FOLDERS]/Bars/PAL_04.mpg



sera transféré vers le serveur de destination avec le nom du fichier
/PAL_04.mpg

Vous pouvez recommencer la procédure pour chacun de vos lecteurs/librairies.

La liste des paramètres d'exports que vous avez créée sera affichée sur la page Administration>Paramètres d'export.



SmartJog SERVER MANAGER

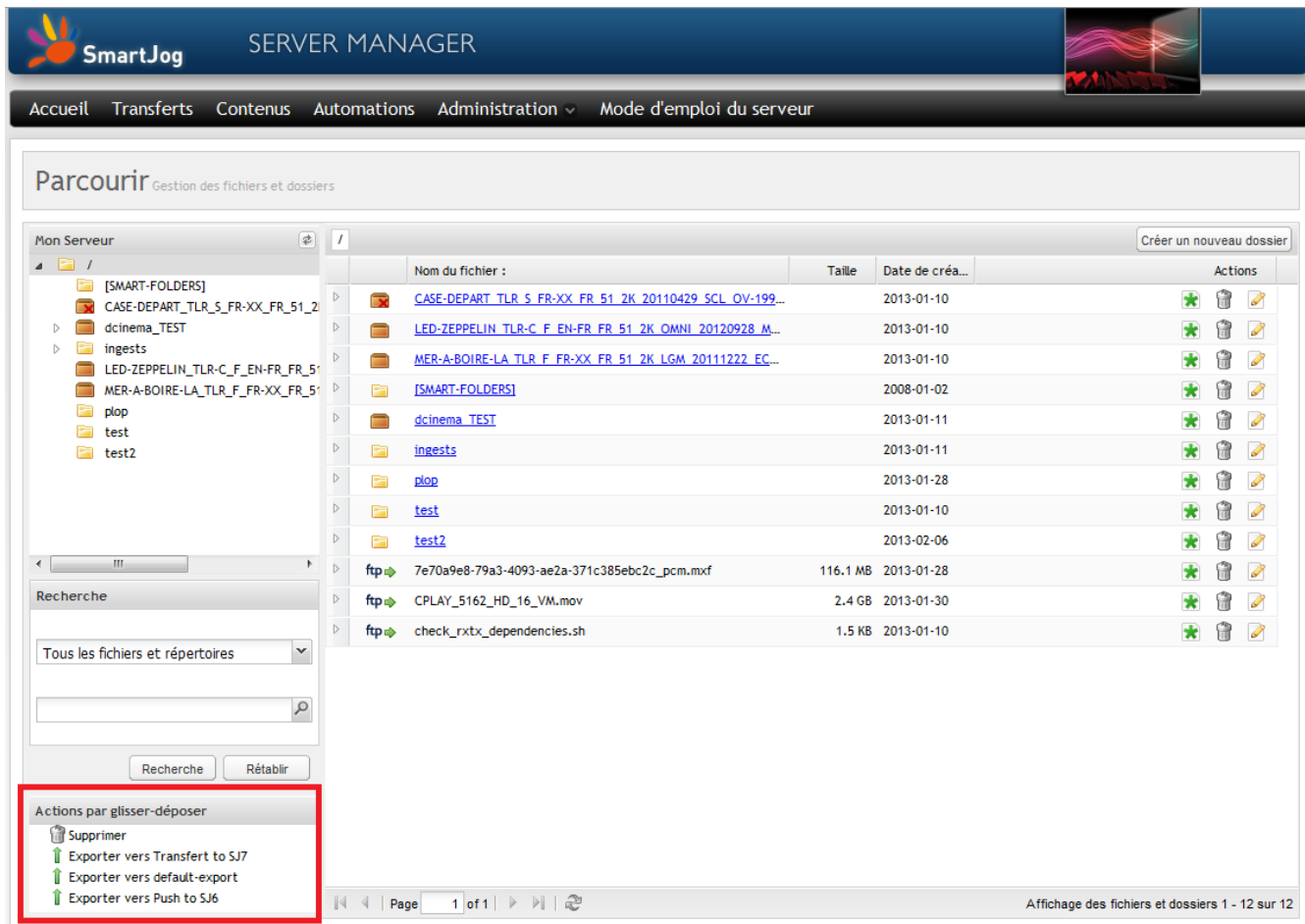
Accueil Transferts Contenus Automations Administration > Mode d'emploi du serveur

Paramétrage des exports Configure les exports

Label, description	actions
push to S38 <small>push to S38</small>	<input type="button" value="Ajouter un paramètre"/> <input type="button" value="Modifier"/> <input type="button" value="Supprimer"/>
default-export <small>default settings</small>	<input type="button" value="Modifier"/>
Push vers sj-dev-11	<input type="button" value="Modifier"/> <input type="button" value="Supprimer"/>
push vers S31	<input type="button" value="Modifier"/> <input type="button" value="Supprimer"/>

3.6.2 Transférer un DCP vers un lecteur DCI

Vous pouvez transférer un DCP vers un lecteur DCI en glissant-déposant le DCP dans la liste d'Actions par glisser-déposer.



The screenshot shows the SmartJog Server Manager interface. The main area displays a list of files and folders. A context menu is open, showing actions for the selected file. The actions listed are:

- Supprimer
- Exporter vers Transfert to SJ7
- Exporter vers default-export
- Exporter vers Push to SJ6

The file list includes columns for 'Nom du fichier', 'Taille', 'Date de créa...', and 'Actions'. The file 'check_rxtx_dependencies.sh' is selected.

3.7 La gestion de l'espace disque du serveur SmartJog

Pour optimiser l'utilisation du serveur, vous devez toujours disposer d'au moins 20% d'espace disque libre. Dans le cas contraire, les fichiers les plus anciens seront effacés pour laisser la place aux nouveaux.

4. L'ingest des disques durs, clés USB et des CD/DVDROM dans la Librairie centralisée SmartJog

La Librairie Centralisée SmartJog permet l'ingest des DCP à partir des disques durs et des clés USB branchés directement sur un port USB de la Librairie. Lorsque le disque dur est branché, le voyant du disque dur clignote et la copie de tous les DCP démarre automatiquement.

Les DCP copiés sont ensuite disponibles dans un répertoire : ingest-usbdisk [date heure]. Lorsque l'ingest est terminé, le voyant du disque dur arrête de clignoter et le disque peut ensuite être débranché.

Les formats compatibles pour les disques durs sont les suivants :

- EXT2

- EXT3
- NTFS

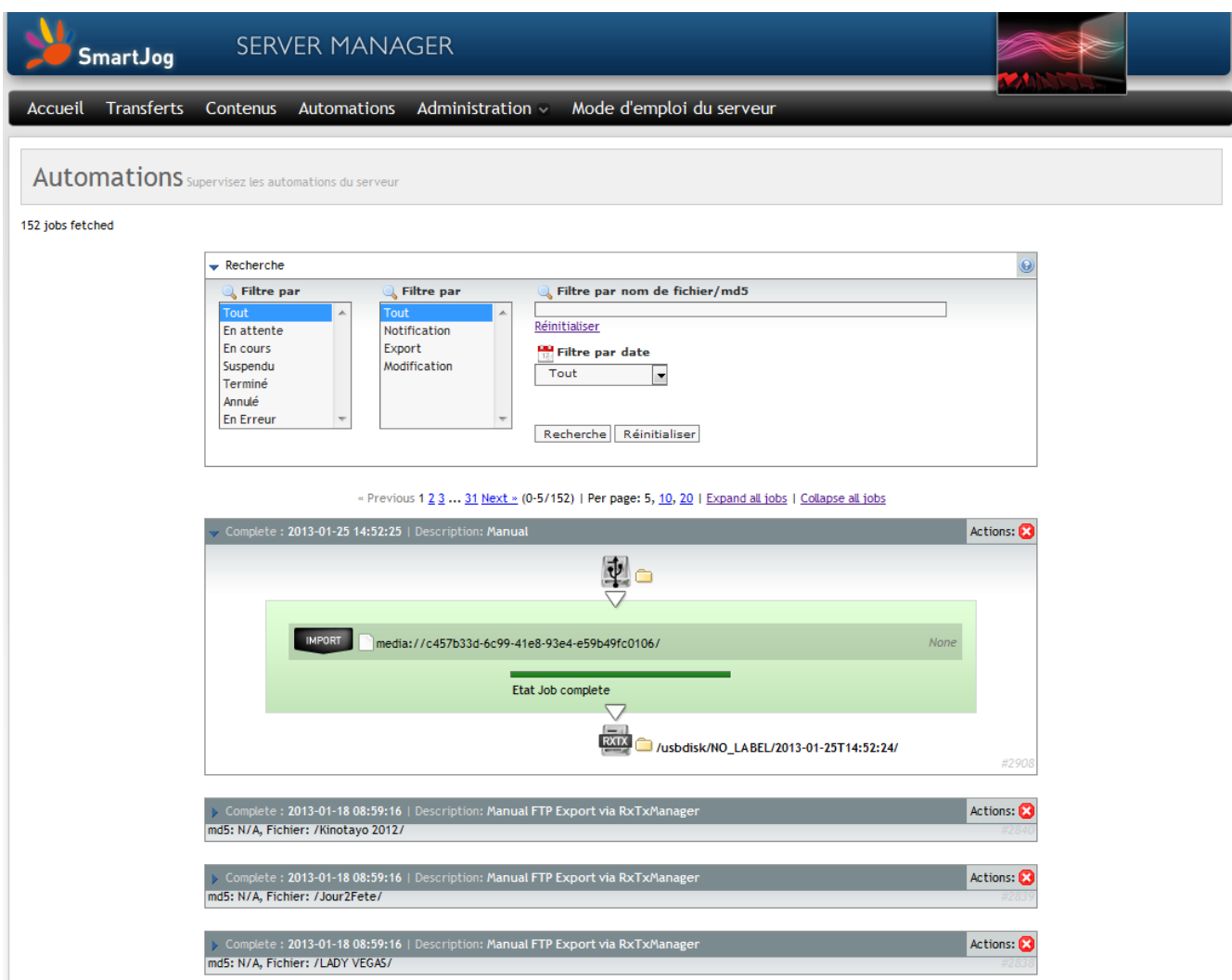
Attention : Pour les DVDRom, utilisez un lecteur de DVD externe.

Branchez un connecteur de lecteur CD/DVD (par exemple : Samsung SE-S224).

Les DCP sont alors copiés dans un répertoire : ingest-dvd_r [date heure]
 Formats compatibles pour les DVD : ISO et UDF

Les DCP sont visibles dans l'interface web de la Librairie et disponibles pour l'ingest avec le compte ftp DCP.

Pour suivre l'ingest de vos DCP, cliquez sur l'onglet « **Automations** ».



Automations Supervisez les automatisations du serveur

152 jobs fetched

Recherche

< Previous 1 2 3 ... 31 Next > (0-5/152) | Per page: 5, 10, 20 | [Expand all jobs](#) | [Collapse all jobs](#)

Complete : 2013-01-25 14:52:25 | Description: Manual | Actions:

media: //c457b33d-6c99-41e8-93e4-e59b49fc0106/ None

Etat Job complete

/usbdisk/NO_LABEL/2013-01-25T14:52:24/ #2908

Complete : 2013-01-18 08:59:16 | Description: Manual FTP Export via RxTxManager | Actions:

md5: N/A, Fichier: /Kintayo 2012/ #2841

Complete : 2013-01-18 08:59:16 | Description: Manual FTP Export via RxTxManager | Actions:

md5: N/A, Fichier: /Jour2Fete/ #2837

Complete : 2013-01-18 08:59:16 | Description: Manual FTP Export via RxTxManager | Actions:

md5: N/A, Fichier: /LADY VEGAS/ #2831

5. Arrêt du Serveur SmartJog

Le serveur doit être sous tension 24h/24 et raccordé à Internet pour la livraison des contenus par le réseau. Pour mettre en marche la Librairie, retirez la façade et appuyez sur le bouton on/off. Pour arrêter la Librairie, vous pouvez :

- soit cliquer sur « Eteindre » dans l'interface de gestion
- soit brancher un clavier et taper : Ctrl + Alt + Suppr
- soit appuyer brièvement sur le bouton on/off

Ne jamais retirer les câbles secteur ni faire un appui long sur le bouton « on/off » sous peine de d'endommager les disques durs ou le système.

Tout dispositif assurant la connexion (tels que les modems, les interrupteurs) à Internet doit être laissé sous tension 24h/24 et 7j/7. Les ports TCP et UDP 9012 permettant l'accès au NOC de SmartJog "vpn-1.eu.smartjog.net" (95.81.145.1), "vpn-2.eu.smartjog.net" (95.81.145.2) and "vpn-us.smartjog.net" (63.208.234.138) doivent être ouverts en permanence.

N'utilisez jamais une Librairie centralisée / un serveur de réception sans connexion VPN

6. Informations générales

6.1 Annexe technique

Température de fonctionnement : De 10° à 35°C (50° à 95°F) avec un gradient d'humidité maximal de 10°C par heure.

Note : Pour des altitudes supérieures à 900 mètres, la température de fonctionnement maximale est réduite à 1°F/167 m.

Humidité : De 20 % à 80 % (sans condensation) avec un gradient d'humidité maximal de 10 % par heure

6.2 Note sur les DCP

Un DCP (Digital Cinema Package) est un jeu de fichiers normalisés comportant tous les éléments nécessaires à la projection d'un contenu au format cinéma numérique (film, film annonce, publicité...). Le DCP contient des fichiers de métadonnées normalisés (description technique du contenu) qui permettent de vérifier que le DCP est complet et ne contient pas d'erreur. La Librairie Centralisée SmartJog utilise les fichiers de métadonnées pour vérifier que tous les DCP sont complets et valides. Seuls les DCP complets et valides peuvent être ingérés dans les serveurs de projection DCI.